

Муниципальное бюджетное дошкольное образовательное учреждение детский сад «Золотая рыбка»

СОГЛАСОВАНО
Педагогическим советом

Жуик / Жуик Е.В.
МБДОУ детский сад №3 «Золотая рыбка»
(протокол от 18 апреля 2018 г. № 3)

УТВЕРЖДАЮ
И.о. заведующего МБДОУ детский сад
«Золотая рыбка» Ж.В. Гвоздюк
18 апреля 2018 г.



**Отчет о результатах самообследования
муниципального бюджетного дошкольного образовательного учреждения детский сад
«Золотая рыбка» за 2017 год**
Аналитическая часть

I. Общие сведения об образовательной организации

| | |
|--|---|
| Наименование образовательной организации | Муниципальное бюджетное дошкольное образовательное учреждение детский сад «Золотая рыбка» (МБДОУ детский сад «Золотая рыбка») |
| Руководитель | Гвоздюк Жанна Владимировна |
| Адрес организации | 694535 Сахалинская область, Курильский р-он, с. Рейдово, ул. Мира 9А |
| Телефон, факс | 84245499362, 84245499328 |
| Адрес электронной почты | DS_ZolotayaRibka@mail.ru |
| Учредитель | Муниципальное образование «Курильский городской округ» |
| Дата создания | 1965 год |
| Лицензия | От 07.11.2016 № 107-ДС, серия 65 Л 01 № 0000669 |

Муниципальное бюджетное дошкольное образовательное учреждение детский сад «Золотая рыбка» (далее – МБДОУ) расположено в жилом районе села. Здание МБДОУ построено по типовому проекту. Проектная наполняемость на 45 мест. Общая площадь здания 1716 кв. м, из них площадь помещений, используемых непосредственно для нужд образовательного процесса, 1716 кв. м.

Цель деятельности МБДОУ – осуществление образовательной деятельности по реализации образовательных программ дошкольного образования.

Предметом деятельности МБДОУ является формирование общей культуры, развитие физических, интеллектуальных, нравственных, эстетических и личностных качеств, формирование предпосылок учебной деятельности, сохранение и укрепление здоровья воспитанников.

Режим работы МБДОУ:

Рабочая неделя – пятидневная, с понедельника по пятницу. Длительность пребывания детей в группах – 10,5 часов. Режим работы групп – с 7:45 до 18:15.

II. Система управления организации

Управление МБДОУ осуществляется в соответствии с действующим законодательством и уставом детского сада.

Управление МБДОУ строится на принципах единоначалия и коллегиальности. Коллегиальными органами управления являются: педагогический совет, общее собрание трудового коллектива. Единоличным исполнительным органом является руководитель – заведующий.

Органы управления, действующие в МБДОУ детский сад «Золотая рыбка»

| Наименование органа | Функции |
|----------------------|--|
| Заведующий | Контролирует работу и обеспечивает эффективное взаимодействие структурных подразделений организации, утверждает штатное расписание, отчетные документы организации, осуществляет общее руководство МБДОУ. |
| Педагогический совет | Осуществляет текущее руководство образовательной деятельностью МБДОУ, в том числе рассматривает вопросы: – развития образовательных услуг; – регламентации образовательных отношений; – разработки образовательных программ; – выбора учебников, учебных пособий, средств обучения и воспитания; |

| | |
|-------------------------------------|--|
| | <ul style="list-style-type: none"> – материально-технического обеспечения образовательного процесса; – аттестации, повышении квалификации педагогических работников; |
| Общее собрание трудового коллектива | <p>Реализует право работников участвовать в управлении образовательной организацией, в том числе:</p> <ul style="list-style-type: none"> – участвовать в разработке и принятии коллективного договора, Правил трудового распорядка, изменений и дополнений к ним; – принимать локальные акты, которые регламентируют деятельность образовательной организации и связаны с правами и обязанностями работников; – разрешать конфликтные ситуации между работниками и администрацией образовательной организации; – вносить предложения по корректировке плана мероприятий организации, совершенствованию ее работы и развитию материальной базы. |
| Родительский комитет | <p>Реализует право воспитанников, родителей (законных представителей) участвовать в управлении образовательной организацией, в том числе:</p> <ul style="list-style-type: none"> – участвовать в разработке и принятии правил внутреннего распорядка воспитанников, изменений и дополнений к ним; – принимать локальные акты, которые регламентируют деятельность образовательной организации и связаны с правами и обязанностями воспитанников; – разрешать конфликтные ситуации между педагогами и родителями (законными представителями); – вносить предложения по корректировке плана мероприятий организации, совершенствованию ее работы и развитию материальной базы. |

Структура и система управления соответствуют специфике деятельности МБДОУ.

III. Оценка образовательной деятельности

Образовательная деятельность в МБДОУ организована в соответствии с Федеральным законом от 29.12.2012 № 273-ФЗ «Об образовании в Российской Федерации», ФГОС дошкольного образования, СанПиН 2.4.1.3049-13 «Санитарно-эпидемиологические требования к устройству, содержанию и организации режима работы дошкольных образовательных организаций».

Образовательная деятельность ведется на основании утвержденной основной образовательной программы дошкольного образования, которая составлена в соответствии с ФГОС дошкольного образования, с учетом примерной образовательной программы дошкольного образования, санитарно-эпидемиологическими правилами и нормативами, с учетом недельной нагрузки.

МБДОУ детский сад «Золотая рыбка» посещают 58 воспитанников в возрасте от 1,5 до 7 лет.

Сформировано 3 группы общеразвивающей направленности. Из них:

- 1 общеразвивающая группа с 1,5 до 3 лет – 12 детей;
- 1 общеразвивающая группа с 3 до 5 лет – 23 детей;
- 1 общеразвивающая группа с 5 до 7 лет – 23 детей;

Уровень развития детей анализируется по итогам педагогической диагностики. Формы проведения диагностики:

- диагностические занятия (по каждому разделу программы);
- наблюдения, итоговые занятия.

Так, результаты качества освоения ООП МБДОУ детский сад «Золотая рыбка» на конец 2017 года выглядят следующим образом:

| Уровень развития целевых ориентиров детского развития | Выше нормы | | Норма | | Ниже нормы | | Итого | |
|---|------------|-----|--------|------|------------|-----|--------|----------------------------------|
| | Кол-во | % | Кол-во | % | Кол-во | % | Кол-во | % воспитанников в пределах нормы |
| | 11 | 19% | 41 | 71 % | 6 | 10% | 58 | 90% |
| Качество освоения образовательных областей | 12 | 20% | 40 | 70% | 6 | 10% | 58 | 90% |

В июне 2017 года педагоги МБДОУ проводили обследование воспитанников подготовительной группы на предмет оценки сформированности предпосылок к учебной деятельности в количестве 13 человек. Задания позволили оценить уровень сформированности предпосылок к учебной деятельности: возможность работать в соответствии с фронтальной инструкцией (удержание алгоритма деятельности), умение самостоятельно действовать по образцу и осуществлять контроль, обладать определенным уровнем работоспособности, а также вовремя остановиться в выполнении того или иного задания и переключиться на выполнение следующего, возможностей распределения и переключения внимания, работоспособности, темпа, целенаправленности деятельности и самоконтроля.

Результаты педагогического анализа показывают преобладание детей с высоким и средним уровнями развития при прогрессирующей динамике на конец учебного года, что говорит о результативности образовательной деятельности в МБДОУ.

Воспитательная работа

Чтобы выбрать стратегию воспитательной работы, в 2017 году проводился анализ состава семей воспитанников.

Характеристика семей по составу:

| Состав семьи | Количество семей | Процент от общего количества семей воспитанников |
|--------------------|------------------|--|
| Полная | 45 | 77,8% |
| Неполная с матерью | 10 | 17,2% |
| Неполная с отцом | 2 | 3,4% |
| Оформлено опекунов | 1 | 1,6% |

Характеристика семей по количеству детей

| Количество детей в семье | Количество семей | Процент от общего количества семей воспитанников |
|--------------------------|------------------|--|
| Один ребенок | 18 | 31% |
| Два ребенка | 37 | 64% |
| Три ребенка и более | 3 | 5% |

Воспитательная работа строится с учетом индивидуальных особенностей детей, с использованием разнообразных форм и методов, в тесной взаимосвязи воспитателей, специалистов и родителей.

IV Оценка функционирования внутренней системы оценки качества образования.

Мониторинг качества образовательной деятельности в 2017 году показал хорошую работу педагогического коллектива по всем показателям.

Состояние здоровья и физического развития воспитанников удовлетворительные. 90 процентов детей успешно освоили образовательную программу дошкольного образования в своей возрастной группе. Воспитанники подготовительных групп показали высокие показатели готовности к школьному обучению. В течение года воспитанники МБДОУ детского сада «Золотая рыбка» успешно участвовали в конкурсах и мероприятиях различного уровня.

В период с 15.10.2017 по 19.10.2017 проводилось анкетирование 30 родителей, получены следующие результаты:

- доля получателей услуг, положительно оценивающих доброжелательность и вежливость работников организации, – 81 %;
- доля получателей услуг, удовлетворенных компетентностью работников организации, – 72 %;
- доля получателей услуг, удовлетворенных материально-техническим обеспечением организации, – 65 %;
- доля получателей услуг, удовлетворенных качеством предоставляемых образовательных услуг, – 84 %.

Анкетирование родителей показало среднюю степень удовлетворенности качеством предоставляемых услуг.

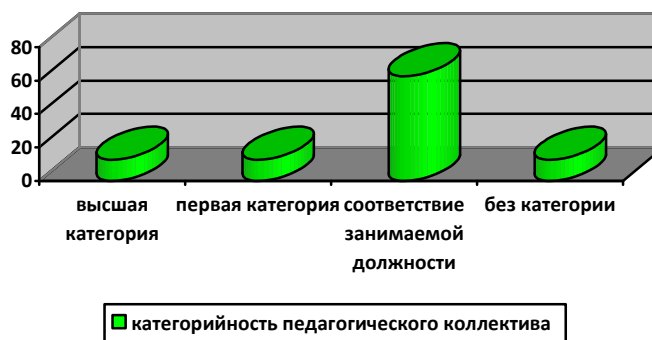
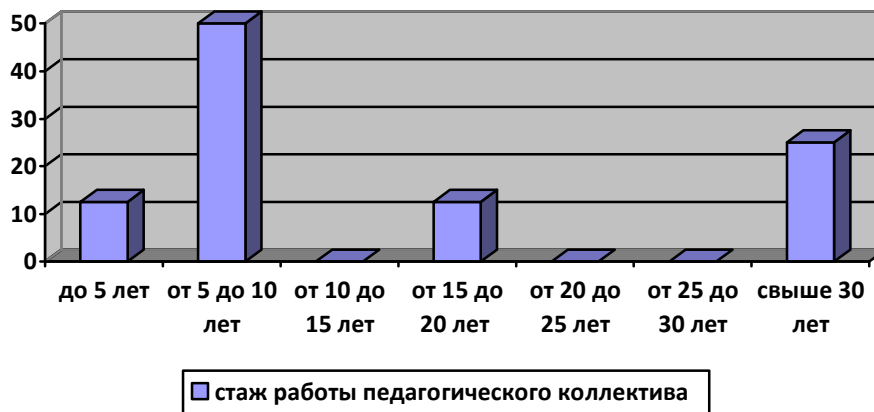
V. Оценка кадрового обеспечения

МБДОУ детский сад «Золотая рыбка» укомплектован педагогами на 100 процентов согласно штатному расписанию. Всего работают 21 человек. Педагогический коллектив МБДОУ детский сад «Золотая рыбка» насчитывает 7 специалистов. Соотношение воспитанников, приходящихся на 1 взрослого:

- воспитанник/педагоги – 8/1;
- воспитанники/все сотрудники – 2,7/1.

Курсы повышения квалификации в 2017 году прошли 3 педагогов МБДОУ.

Диаграмма с характеристиками кадрового состава МБДОУ детский сад «Золотая рыбка»



В 2017 году педагоги МБДОУ детский сад «Золотая рыбка» приняли участие:

- в Отчетном концерте, посвященном Празднику Весны- 8 марта;
- в Районном конкурсе «Детский сад года Курильского района -2017 года (3 место);
- Музыкальный руководитель – 2017г. (2-е место);
- международный семинар «Организация самостоятельной и совместной деятельности детей и взрослых в детском саду»;
- международный семинар «Современные аспекты финансово-экономической грамотности в дошкольном образовании».

МБДОУ детский сад «Золотая рыбка» укомплектован кадрами полностью. Педагоги постоянно повышают свой профессиональный уровень, знакомятся с опытом работы своих коллег и других дошкольных учреждений, а также саморазвиваются. Все это в комплексе дает хороший результат в организации педагогической деятельности и улучшении качества образования и воспитания дошкольников.

VI. Оценка учебно-методического и библиотечно-информационного обеспечения

В МБДОУ детский сад «Золотая рыбка» библиотека является составной частью методической службы. Библиотечный фонд располагается в методическом кабинете, группах детского сада. Библиотечный фонд представлен методической литературой по всем образовательным областям основной общеобразовательной программы, детской художественной литературой, периодическими изданиями, а также другими информационными ресурсами на различных электронных носителях. В каждой возрастной группе имеется банк необходимых учебно-методических пособий, рекомендованных для планирования воспитательно-образовательной работы в соответствии с обязательной частью ООП.

В 2017 году МБДОУ детский сад «Золотая рыбка» приобрел театральные костюмы для воспитанников МБДОУ, тем самым развивая РППС.

Информационное обеспечение МБДОУ включает:

- информационно-телекоммуникационное оборудование – в 2017 году пополнилось компьютером;
- программное обеспечение – позволяет работать с текстовыми редакторами, интернет-ресурсами, фото-, видеоматериалами, графическими редакторами.

В МБДОУ детский сад «Золотая рыбка» учебно-методическое и информационное обеспечение достаточное для организации образовательной деятельности и эффективной реализации образовательных программ.

VII. Оценка материально-технической базы

В МБДОУ детский сад «Золотая рыбка» сформирована материально-техническая база для реализации образовательных программ, жизнеобеспечения и развития детей. В МБДОУ оборудованы помещения:

- групповые помещения – 3;
- кабинет заведующего – 1;
- методический кабинет – 1;
- музыкальный зал – 1;
- физкультурный зал – 1;
- пищеблок – 1;
- прачечная – 1;
- медицинский кабинет – 1.
- кабинет учителя-логопеда -1.

При создании предметно-развивающей среды воспитатели учитывают возрастные, индивидуальные особенности детей своей группы. Оборудованы групповые комнаты, включающие игровую, познавательную, обеденную зоны.

В 2017 году МБДОУ детский сад провел текущий ремонт ограждения, заменены входные двери в здании МБДОУ. Материально-техническое состояние Детского сада и территории соответствует действующим санитарно-эпидемиологическим требованиям к устройству, содержанию и организации режима работы в дошкольных организациях, правилам пожарной безопасности, требованиям охраны труда.

Результаты анализа показателей деятельности организации

Данные приведены по состоянию на 29.12.2017.

| Показатели | Единица измерения | Количество |
|---|--------------------------|-------------------|
| Образовательная деятельность | | |
| Общее количество воспитанников, которые обучаются по программе дошкольного образования в том числе обучающиеся: | человек | 58 |
| в режиме полного дня (8–12 часов) | | 58 |
| в режиме кратковременного пребывания (3–5 часов) | | 0 |
| в семейной дошкольной группе | | 0 |
| по форме семейного образования с психолого-педагогическим сопровождением, которое организует детский сад | | 0 |
| Общее количество воспитанников в возрасте до трех лет | человек | 12 |
| Общее количество воспитанников в возрасте от трех до восьми лет | человек | 46 |
| Количество (удельный вес) детей от общей численности воспитанников, которые получают услуги присмотра и ухода, в том числе в группах: | человек (процент) | |
| 8–12-часового пребывания | | 58(100%) |

| | | | |
|--|----------------------|-----------|-----------|
| 12–14-часового пребывания | | 0 (0%) | |
| круглосуточного пребывания | | 0 (0%) | |
| Численность (удельный вес) воспитанников с ОВЗ от общей численности воспитанников, которые получают услуги: | человек (процент) | 0 (0%) | |
| по коррекции недостатков физического, психического развития | | | |
| обучению по образовательной программе дошкольного образования | | | |
| присмотру и уходу | | 0 (0%) | |
| Средний показатель пропущенных по болезни дней на одного воспитанника | день | 35 | |
| Общая численность педработников, в том числе количество педработников: | человек | 8 | |
| с высшим образованием | | 3 | |
| высшим образованием педагогической направленности (профиля) | | 3 | |
| средним профессиональным образованием | | 5 | |
| средним профессиональным образованием педагогической направленности (профиля) | | 5 | |
| Количество (удельный вес численности) педагогических работников, которым по результатам аттестации присвоена квалификационная категория, в общей численности педагогических работников, в том числе: | человек (процент) | 0 (0%) | |
| с высшей | | 1 (12,5%) | |
| первой | | 1 (12,5%) | |
| Соответствие занимаемой должности | | 5(62,5%) | |
| Без категории | | 1(12,5%) | |
| Количество (удельный вес численности) педагогических работников в общей численности педагогических работников, педагогический стаж работы которых составляет: | человек (процент) | | |
| До 5 лет | | | 1 (12,5%) |
| От 5 до 10 лет | | | 4 (50 %) |
| От 10 до 15 лет | | | 0 (0%) |
| От 15 до 20 лет | | | 1 (12,5%) |
| От 20 до 30 лет | | | 0 (0%) |
| больше 30 лет | 2 (25%) | | |

| | | |
|---|----------------------|-----------|
| Количество (удельный вес численности) педагогических работников в общей численности педагогических работников в возрасте: | человек (процент) | |
| до 30 лет | | 0 (0%) |
| От 30 до 45 лет | | 3(37,5 %) |
| От 45 до 55 лет | | 4(50%) |
| От 55 лет | | 1(12,5%) |
| Численность (удельный вес) педагогических и административно-хозяйственных работников, которые за последние 5 лет прошли повышение квалификации или профессиональную переподготовку, от общей численности таких работников | человек (процент) | 4 (50%) |
| Соотношение «педагогический работник/воспитанник» | человек/чело век | 8/1 |
| Наличие в детском саду: | да/нет | |
| музыкального руководителя | | да |
| инструктора по физической культуре | | да |
| учителя-логопеда | | да |
| логопеда | | нет |
| учителя-дефектолога | | нет |
| Педагога - психолога | | да |
| Инфраструктура | | |
| Общая площадь помещений, в которых осуществляется образовательная деятельность, в расчете на одного воспитанника | кв. м | 150 |
| Площадь помещений для дополнительных видов деятельности воспитанников | кв. м | 157 |
| Наличие в детском саду: | да/нет | |
| физкультурного зала | | да |
| музыкального зала | | да |
| прогулочных площадок, которые оснащены так, чтобы обеспечить потребность воспитанников в физической активности и игровой деятельности на улице | | да |

Анализ показателей указывает на то, что МБДОУ имеет достаточную инфраструктуру, которая соответствует требованиям СанПиН 2.4.1.3049-13 «Санитарно-эпидемиологические требования к устройству, содержанию и организации режима работы дошкольных образовательных организаций» и позволяет реализовывать образовательные программы в полном объеме в соответствии с ФГОС ДО.

МБДОУ детский сад «Золотая рыбка» укомплектован достаточным количеством педагогических и иных работников, которые соответствуют занимаемой должности и регулярно проходят повышение квалификации, что обеспечивает результативность образовательной деятельности.